

Werkgroep Bosrijk

Doelstelling

Ontstaan als spontaan initiatief uit het project Heiderijk – één van de onderdelen van het grote, grensoverschrijdende project Ketelwald, dat het versterken van het heidesysteem binnen de natuurterreinen tussen Nijmegen, Plasmolen en Groesbeek nastreeft – stelt Bosrijk zich tot doel het veiligstellen van kernen van (tamelijk) natuurlijk bos met een relatief hoge ecologische waarde, die nog aanwezig zijn op de stuwwal tussen Nijmegen en Kleef (het Ketelwald) en deze met elkaar te verbinden zodat een robuuste corridor van natuurlijk bos ontstaat.

Natuurlijk bos

Hieronder verstaan wij bos, dat zich – vrijwel – zonder ingrijpen van de mens mag ontwikkelen. Natuurlijk bos:

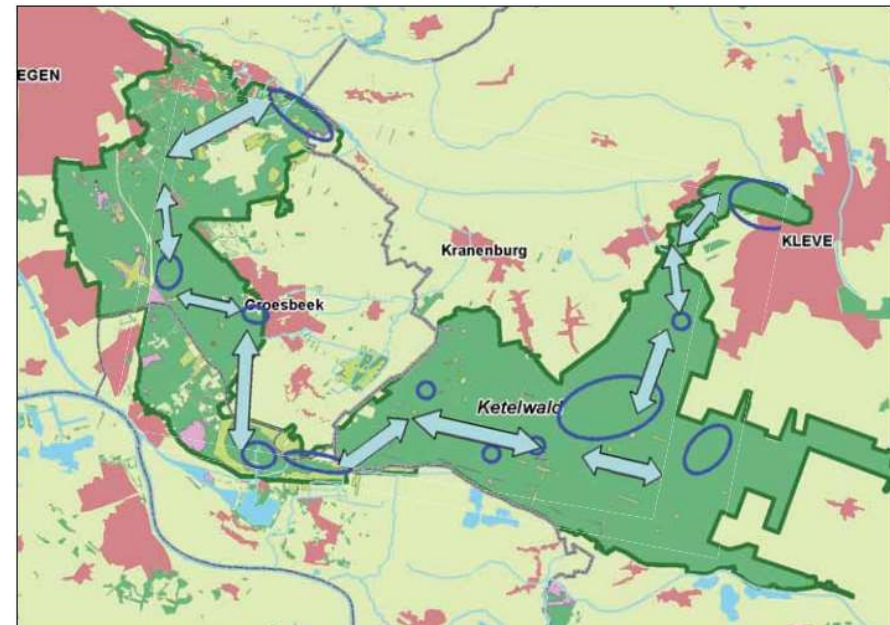
- is te herkennen aan inheemse boomsoorten, die horen bij de heersende standplaatsomstandigheden, die in alle leeftijdsstadia aanwezig zijn en waarvan veel staand en liggend dood hout aanwezig is,
- en wordt gekenmerkt door de aanwezigheid van een karakteristieke flora en fauna, in alle lagen van het bos inclusief de bodem.

Oudboskern en oudboslocatie

Een bosopstand met relatief oude bomen van inheemse soorten noemen we een **oudboskern**. Een locatie zonder oude inheemse bomen maar waar, gezien de soortensamenstelling van kruidlaag, het bodemleven en de bodemstructuur waarschijnlijk van oudsher wel natuurlijk bos heeft gestaan, noemen we een **oudboslocatie**.

Verbindingen

Rondom dit natuurlijk bos in ontwikkeling worden bufferzones aangewezen en tussen de kernen corridors. Omdat veel organismen, die afhankelijk zijn van een oudbosbiotoop, langzaam of niet migreren, zijn dergelijke corridors nodig om de vaak (te) kleine – en dus kwetsbare – populaties te verbinden. Dat betekent dat die corridors in meerdere of mindere mate kenmerken van natuurlijk bos gaan vertonen. Bosrijk beijvert zich voor het creëren van een corridor tussen de kernen van natuurlijk bos in ontwikkeling, zoals schematisch weergegeven in onderstaande figuur (uit Toekomstvisie Ketelwald 2007).



Ecologische verbinding natuurbossen

Bepaling van het traject

Bij het bepalen van het traject van de verbindingzone trachten we zoveel mogelijk aan te sluiten bij oudboskernen en -locaties. Via oude kaarten is na te gaan sinds wanneer een locatie met bos begroeid is geweest. Een andere manier om te achterhalen waar oudboslocaties liggen is mogelijk ook het voorkomen van de kleine vuurvlieg. Deze kever stelt hoge eisen aan zijn biotoop en komt in onze omgeving in vrij grote aantallen voor. Hij leeft in bosranden of open plekken in het bos.

Kleine vuurvlieg

De vrouwtjes (glimwormen) – die niet kunnen vliegen – zitten op het bladstrooisel, in struiken of op gevallen boomstammen om de mannetjes te lokken. Nadat ze met een mannetje gepaard heeft, legt ze haar eieren op vochtige plekken (onderkant van grassprietten, onder mos). Ze sterft nadat ze haar eieren gelegd heeft.

De mannetjes (vuurvliegjes) vliegen niet in winderige omstandigheden. Op open heideterrein zul je ze niet aantreffen. Overdag zijn ze niet actief en verstoppen ze zich onder meer in scheuren in boomschors. De volwassen dieren voeden zich niet. Ze hebben als larve reeds hun energie verzameld. De larven voeden zich met slakken. Daarom zijn ze het meest actief 's nachts en in vochtige omstandigheden.

Aanwijzing voor oudboslocatie

Er wordt nu geïnventariseerd waar en in welke getalen vuurvliegjes actief zijn in onze regio. Een vraag daarbij is, hoe de mannetjes zich verspreiden over het gebied en over welke afstand ze zich kunnen verplaatsen. Zo kunnen we beter het kerngebied bepalen, waar de vrouwtjes zich bevinden en hun eitjes uitzetten. De bodem waarin zij dat doen is voor Bosrijk een belangrijk gegeven in de zoektocht naar oudboslocaties.



Kleine vuurvlieg man; in donker gefotografeerd met bijlichting.



Kleine vuurvlieg man; met dekschilden en vleugels.